

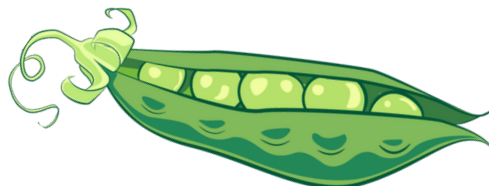
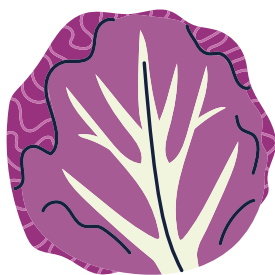
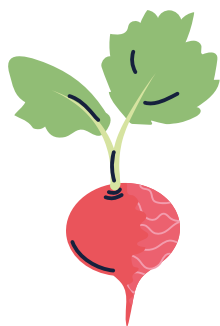
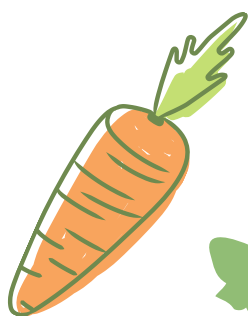


# BOLETÍN DE LA RED DE HUERTOS ESCOLARES DE SANSE

BOLETIN 2 - SEPT 2021

## ¡COMENZAMOS!

RESUMEN Y AVANCE DE LAS  
PRIMERAS ACTUACIONES Y FECHAS  
IMPORTANTES



AYUNTAMIENTO DE  
**San Sebastián  
de los Reyes**

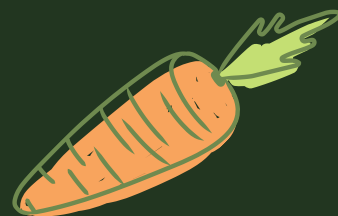
[www.ssreyes.org](http://www.ssreyes.org)

Síguenos también en





# ¡COMENZAMOS!



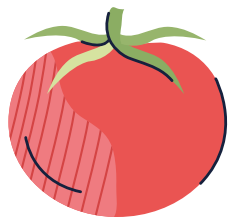
En estos últimos días hemos ido recibiendo bastantes solicitudes y cartas de compromiso, aunque aún faltan algunas. Esperamos que aquellos centros que falten nos hagan llegar en breve la documentación, para poder incorporarse cuanto antes y no perder las actividades de otoño-invierno.

**En este segundo boletín avanzamos información y fechas importantes de cara a este primer trimestre.**

Aprovechamos para dar la bienvenida a los nuevos centros, que después de unos años sin participar, este curso se reincorporan a la Red.

Y recordamos a todos los equipos, sobre todo a los nuevos, que desde el programa estamos a vuestra disposición para ayudaros y conseguir que vuestros proyectos de huerto escolar sean realmente exitosos.

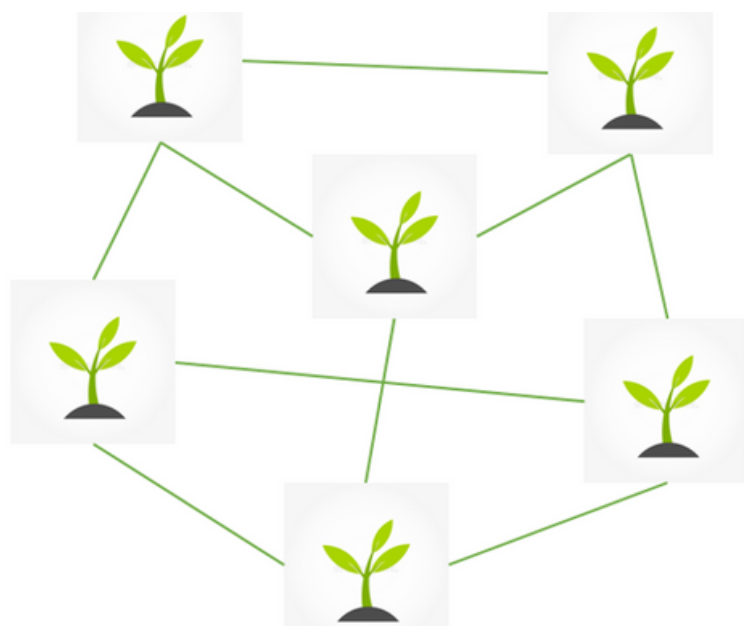
**Contáis con todo nuestro apoyo para arrancar con fuerza y sin miedo este nuevo curso.**



# LA RED DE HUERTOS ESCOLARES DE SANSE

20 COLEGIOS Y ESCUELAS INFANTILES

APROXIMADAMENTE 5.000 NIÑOS/AS  
34 PROFES CON RESPONSABILIDAD DIRECTA DE  
LOS EQUIPOS DE LOS CENTROS  
PERSONAL NO DOCENTE DE APOYO, AMPAS, Y  
FAMILIAS COLABORADORAS...

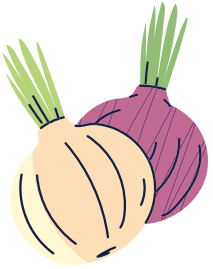


Os recordamos que nos comunicamos a través de un grupo de google: **red-de-huertos-de-sanse@googlegroups.com**. Aún nos faltan mails de algunos/as profes o AMPAS.

Quizás os interese hacer un mail específico para las cuestiones del huerto que podáis compartir (por ejemplo huertodelcoleXXX@gmail.com)

# TAREAS DE MANTENIMIENTO

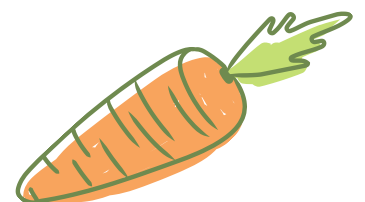
**Una vez recibidas las solicitudes,** nos ponemos en marcha para coordinar con las personas responsables de Parques y Jardines las actuaciones para la puesta en marcha de los diferentes huertos de cara a la plantación de otoño.



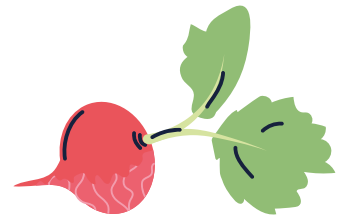
Es **MUY IMPORTANTE** que nos aviséis si hay algún bancal que no debe ser intervenido (porque tiene aromáticas, o porque aún queda un cultivo de verano que queréis mantener...) y que lo señaliceis correctamente en el propio bancal (una cuerda roja, por ejemplo), para que el personal de jardinería tenga cuidado al desbrozar.

El objetivo es que todos los huertos estén preparados antes del **18 de octubre**, día en que se hará el **reparto de planta.**

**Para ello es FUNDAMENTAL que nos hayáis enviado la solicitud y la carta de compromiso.**



# 1º ENCUENTRO: PRESENTACIÓN DE LA RED Y ENTREGA DE PLANTA



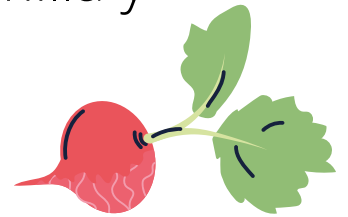
La entrega de planta se hará en un encuentro PRESENCIAL el día **18 de octubre** en los huertos urbanos de **13.00 a 14.15.**

Aprovecharemos además para hacer la presentación oficial de la Red, repasar los eventos más importantes del trimestre y, sobre todo, vernos de nuevo las caras.

# SOLICITUD DE PLANTA Y SEMILLA



Como cada otoño, desde el Programa de huertos escolares, se ofrece a los centros educativos la posibilidad de solicitar semilla y planta de otoño-invierno.



## **Para solicitarla:**

- 1- Echad un vistazo a este pequeño vídeo que hemos preparado para que podáis hacer el pedido lo más ajustado posible a vuestro espacio. [Enlace a vídeo](#). [Enlace a PPT](#)
- 2- Rellenad este formulario en base a los cálculos que hayáis hecho. [Enlace](#)

Las plantas/semillas que os ofrecemos son las de la temporada otoño-invierno, que ahora pueden encontrarse en los viveros.

Intentaremos también ofrecer un pequeño kit de aromáticas y flores para acompañar los cultivos.

**La entrega de planta se hará en el encuentro  
el día 18 de octubre**

# PROYECTOS



Igual que en cursos pasados, ofrecemos la posibilidad de continuar/unirse a proyectos temáticos en torno al huerto

En las siguientes paginas tenéis la descripción de cada uno de ellos. Una vez leída toda la descripción os pedimos que rellenéis [este formulario](#), indicándonos en qué proyecto os gustaría participar este curso.



# OASIS DE MARIPOSAS

## Reflejos de biodiversidad



**La biodiversidad es clave para el buen funcionamiento de los ecosistemas, también en nuestros huertos.**

**Continuamos con el proyecto iniciado en algunos centros, e invitamos a integrarse a otros nuevos.**

### ¿Qué es un oasis de mariposas?

Un oasis de mariposas es un espacio creado con el objetivo de atraer mariposas para que vivan en el huerto y ayuden a polinizar. Además favorecemos la conservación de especies autóctonas, al seleccionar adecuadamente las plantas y diseñar el espacio para cada etapa del su ciclo de vida.

Este proyecto está diseñado preferiblemente para el alumnado **de los últimos niveles educativos**, ya que hay que hacer una labor previa de investigación sobre las mariposas, su ciclo de vida y necesidades. Además, hay que diseñar el espacio del futuro oasis de mariposas, lo que requerirá de la utilización de herramientas y planificación del riego. En este proyecto colaboramos con la [Asociación Zerynthia](#) en su proyecto de ciencia ciudadana. Los oasis iniciados en Sanse ya están en su mapa de proyectos colaboradores ([enlace a mapa](#)). Si quieres saber más sobre los oasis pincha [aquí](#).

Desde el programa os ofreceremos todos los materiales didácticos y de consulta que vayáis a necesitar, y os acompañaremos en las diferentes etapas del proyecto. Para quienes entráis en segunda fase, enfocaremos el proyecto a la observación y la generación de conocimiento desde el propio centro (ciencia ciudadana).

# Siembra Legumbres

Enriquece panza y tierra

**Las legumbres, o leguminosas, van a enriquecer el suelo de nuestro huerto, un eje fundamental en la lucha contra el cambio climático.**

**Además son una rica y nutritiva fuente de alimento, fundamental para una dieta saludable.**



En este proyecto, centramos la mirada en la reflexión sobre la importancia del suelo como garantía de vida de los ecosistemas y la producción de alimentos, utilizando como excusa/recurso las leguminosas del huerto (habas, judías, guisantes, lentejas y garbanzos). **Echa un vistazo.**

Empeñadas en la importante tarea de mejorar el suelo del huerto de los coles de la red, proponemos el cultivo de leguminosas en algunos bancales o en forma mixta, con lo que se conoce como abono verde (mezcla de legumbres y cereales que mejora el suelo). Paralelamente al cuidado del suelo como eje fundamental para la mitigación del cambio climático, trabajaremos en torno a la alimentación saludable y sostenible, a través del cultivo de legumbres.

Para ello:

- Prepararemos "el bancal de las legumbres" para observar los diferentes ciclos de cultivo.
- Conoceremos sus características y elaboraremos preguntas para "El concurso de las legumbres"
- Haremos experimentos con las legumbres/abono verde y suelo
- Repasaremos algunas recetas sencillas para incluir más legumbres en nuestras dietas.

Desde el programa os acompañaremos y asesoraremos en la realización de actividades y el éxito de los ciclos de cultivo, en los niveles educativos que creáis convenientes. Os daremos apoyo tanto en los aspectos agrícolas como en las posibilidades curriculares.

# Compostaje y vermicompostaje

Cerrando ciclos en el cole

**La experiencia nos permite reflexionar, conocer y poner en práctica acciones de compromiso y buenas prácticas en relación con el consumo y la producción de residuos y nos ofrece múltiples oportunidades para el aprendizaje. El proyecto puede asociarse al reto "RECREOS RESIDUO CERO"**

Dos opciones o ambas

- **Compostaje en el huerto:** Para los restos generados en jardín y comedor escolar (hojas, restos frutas y verduras...).
- **Compostaje con lombrices o vermicompostaje:** Para pequeñas cantidades de resto orgánico. Se lleva a cabo mediante el cuidado de una colonia de lombrices que transforman el residuo en fertil húmus

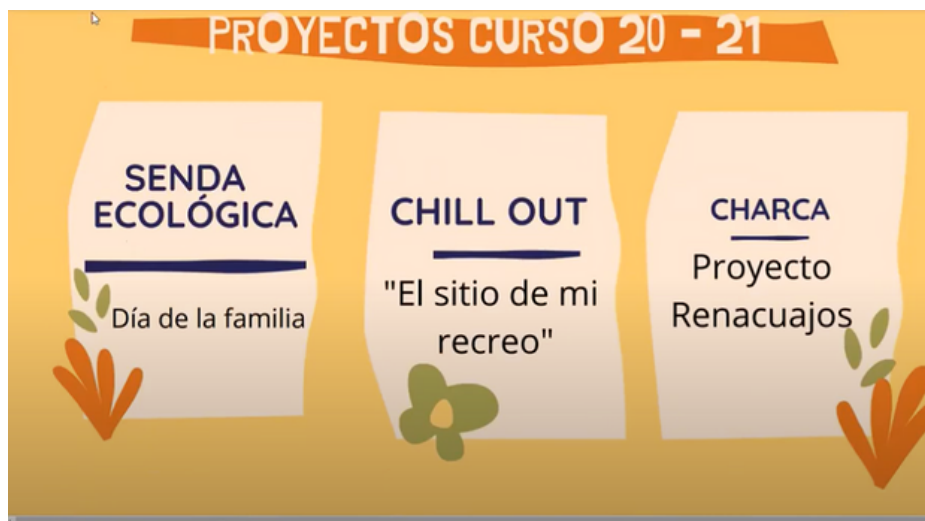


Desde la Red se ofrecen compostadores, las lombrices, formación, seguimiento y ayuda con los aportes de restos vegetales cuando se precisa.

# Y ahora... también el jardín

## Espacios de naturaleza

**El huerto sensorial, sendas ecológicas, hoteles de insectos, rincones musicales, espacios sensoriales, charcas para anfibios... En algunos centros la imaginación y la creatividad en torno al huerto se ha expandido con diferentes propuestas muy interesantes.**



Ejemplo de algunos de los proyectos en E.I Locomotora

Locomotora, Teresa de Calcuta, Tierno Galván, Buero Vallejo, Príncipe Felipe, Trinity, Fuentesanta... ya han creado nuevos espacios de aprendizaje, e impulsado experiencias para sentir, disfrutar y descubrir la naturaleza.

Os acompañamos y os apoyamos para sacar de esas experiencias el máximo aprovechamiento educativo.

*¿Alguien más se anima?*

# INTERCAMBIOS DE EXPERIENCIAS: FORMACIÓN A PARES

Recuperamos una de las actividades tradicionales de la Red, los encuentros trimestrales, que os permita poner cara al resto de compañeros/as y proyectos de la Red, en un ambiente distendido de intercambio y puesta al día.

Se trata de encuentros de 1 hora de duración, en horario de medio día, que se llevan a cabo en uno de los centros de cada "zona", en los que visitamos su huerto y compartimos ideas.

Para este primer trimestre os proponemos las siguientes fechas. Cuando tengamos todas las inscripciones concretaremos la distribución de cada centro, y os diremos en cual de ellos nos encontraremos.

Lunes 8 de noviembre.  
Lunes 15 de noviembre.  
Lunes 22 de noviembre.



# FORMACIÓN PARA DOCENTES Y FAMILIAS: LAS HACENDERAS



Las hacenderas son jornadas de trabajo de utilidad común al que acude todo el vecindario de un barrio/municipio, habituales en muchos lugares de las Castillas, Asturias y otros lugares de España. Reciben diferentes nombres: peonadas, obrerizas o auzolan en euskera (“trabajo colectivo”).

Este año en la Red de huertos escolares de Sanse, nos planteamos recuperar esta costumbre, y trasladarla al profesorado y las familias de los centros participantes.

## **El objetivo es triple:**

- Generar un espacio de encuentro entre docentes de diferentes centros educativos pertenecientes a la red de huertos escolares de Sanse.
- Fomentar el sentido de pertenencia e intercambio de experiencias en la red de huertos escolares de Sanse.
- Apoyar los trabajos de cuidado y mantenimiento huerta de los centros anfitriones.





# FORMACIÓN PARA DOCENTES Y FAMILIAS: LAS HACENDERAS

Para ello, proponemos este primer trimestre dos sesiones de formación y trabajo colectivo:

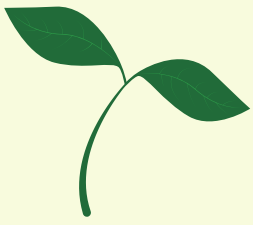
**1º. Suelo, plantación/siembra-** JUEVES 21 de OCTUBRE

**2º. Compostaje y vermicompostaje.-** JUEVES 28 de OCTUBRE

Estas jornadas celebrarán en dos centros de la Red: en uno de ellos realizaremos prácticas de preparación del terreno y plantación y siembra, justo después de la entrega de planta; en el otro repasaremos los conceptos básicos para la puesta en marcha de una compostera, conoceremos de cerca el cuidado de las lombrices y activaremos ambos procesos.

Necesitamos que dos centros se ofrezcan como centros anfitriones para la realización de esta formación/encuentro. La idea es que nos juntemos unas 20-25 personas (con docentes de otros centros y abriendo la participación a las familias) y compartamos dos horas y media de aprendizaje colectivo.

Si queréis proponer vuestro centro como centro anfitrión, escribidnos pronto al correo de la Red, poniendo en el asunto HACENDERAS



# ¡Nos vemos pronto!

## #HuertosEscolaresSanse

Esperamos que os gusten las propuestas que tenemos entre manos para este curso, que tengáis ganas, como nosotras, de potenciar el uso del huerto escolar en vuestros centros, y de crear red con el resto.

Para cualquier consulta o sugerencia, no dudéis en escribirnos a

**[redhuertosescolaressanse@gmail.com](mailto:redhuertosescolaressanse@gmail.com)**

**Un abrazo  
Susana, Andrea y Patri**